

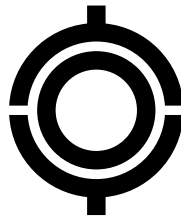
■会社概要 (平成30年7月1日現在)

社名 京成電鉄株式会社  
 英文社名 Keisei Electric Railway Co., Ltd.  
 創立 明治42年6月30日  
 本社 〒272-8510  
 千葉県市川市八幡三丁目3番1号  
 電話 047 (712) 7000 (総務人事部 総務・法務課)  
 ホームページ <http://www.keisei.co.jp/>

資本金 36,803百万円  
 代表者 取締役社長 小林 敏也  
 事業内容 鉄道による一般運輸業  
 土地、建物の売買及び賃貸業

営業キロ 152.3km  
 車両数 598両  
 駅数 69駅  
 従業員数 1,913名  
 関係会社数 128社

社 紋



京成の「京」を基にして作成しました。創業時の幾多の難関を突破するには人の「和」、すなわち対人間の融合とまとまりが先決であるとして、これを「輪」でかたちどりしました。

企業理念

京成電鉄は、交通事業を中心に良質な商品・サービスを提供し、地域社会の発展に貢献します。そして、健全な事業成長のもと、お客様や社員をはじめ、当社に関わるすべての人々から信頼され愛される企業を目指します。

行動指針

- (安全) 私たちは、安全・安心を第一に行動します。
- (接客) 私たちは、あいさつを励行し、お客様の立場にたって行動します。
- (成長) 私たちは、絶えず自己革新し、新たな価値を創造します。
- (企業倫理) 私たちは、すべての人を大切にし、法令・規則を遵守します。
- (環境) 私たちは、自然環境に配慮し、行動します。

■役員及び組織図 (平成30年7月1日現在)

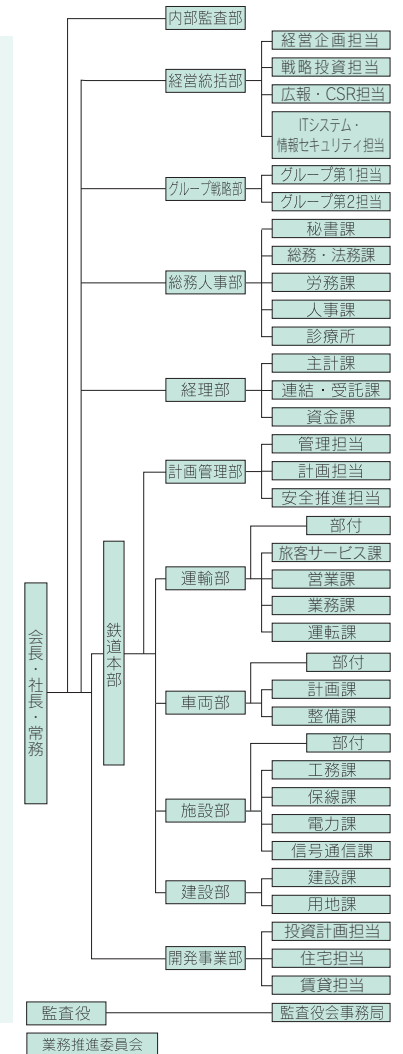


三枝 紀生会長

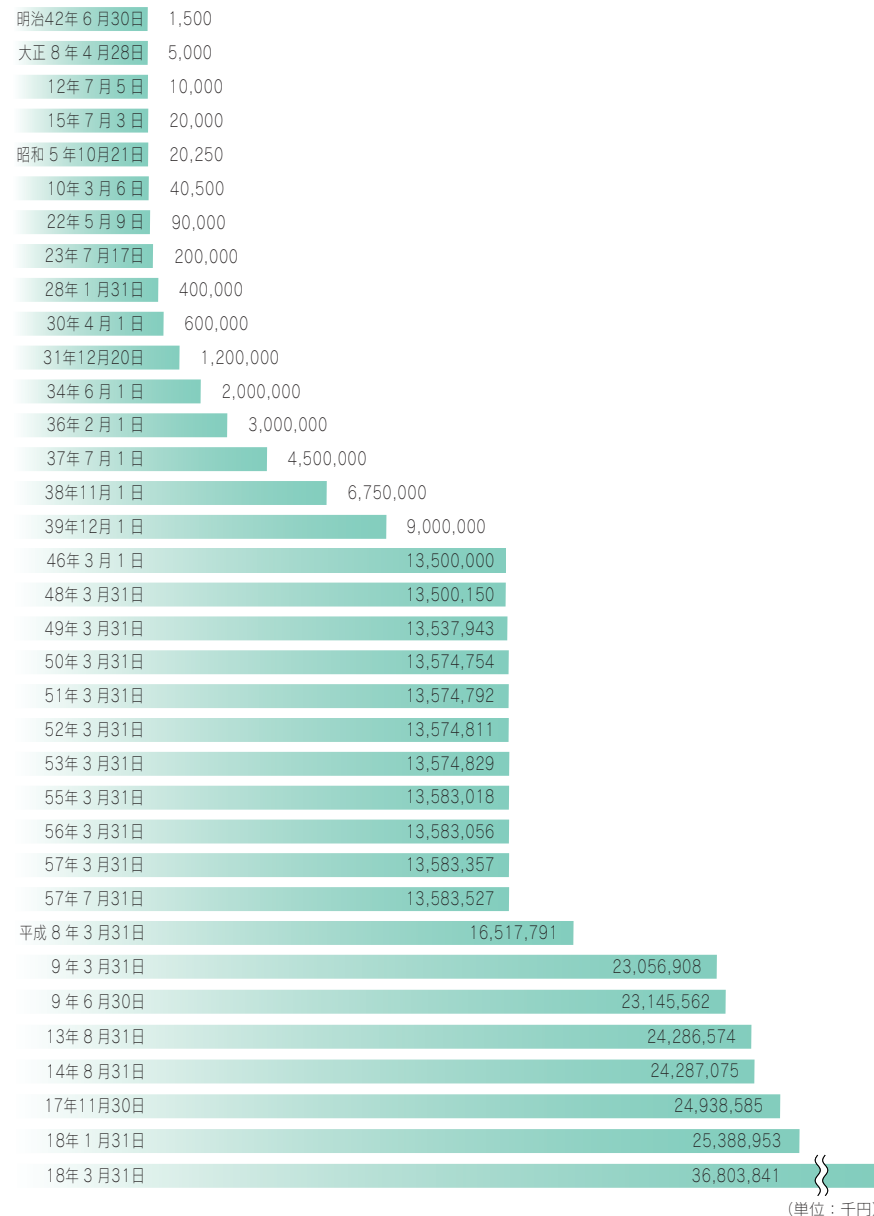


小林 敏也社長

- 代表取締役会長 三枝 紀生  
 代表取締役社長 小林 敏也  
 常務取締役 加藤 雅哉 (内部監査・経営統括・グループ戦略担当)  
 常務取締役 室谷 正裕 (鉄道本部長)  
 常務取締役 天野 貴夫 (総務人事担当)  
 取締役 河角 誠 (経理部長)  
 取締役 登嶋 進 (開発担当)  
 取締役 田中 亜夫 (鉄道副本部長 兼 鉄道本部車両部長)  
 取締役 金子 庄吉 (内部監査部長 兼 経営統括部長)  
 取締役 古川 康信  
 取締役 栃木庄太郎  
 取締役 平田憲一郎  
 取締役 松上英一郎  
 取締役 齋藤 隆  
 取締役 篠崎 敦  
 取締役 山田 耕司  
 常勤監査役 村岡 隆司  
 常勤監査役 河上 守  
 監査役 上西京一郎  
 監査役 星 弘行  
 監査役 松山 保臣



■ 資本金の推移



■ 株式及び株主 ■ 株主優待制度

● 所有者別分布状況

区分	株主数(名)	構成比(%)	株式数(株)	構成比(%)
金融機関	63	0.36	72,327,129	41.95
金融商品取引業者	38	0.22	1,146,806	0.67
その他法人	300	1.72	27,469,056	15.93
外国法人等	494	2.83	42,159,391	24.45
個人・その他	16,551	94.86	28,645,658	☆16.62
自己名義株式	1	0.01	663,145	0.38
合計	17,447	100.00	172,411,185	100.00

☆印の数値は合計が100%になるように数値を補正をしています。

● 大株主

- 日本マスタートラスト信託銀行株式会社（信託口）
- 日本トラスティ・サービス信託銀行株式会社（信託口）
- 日本生命保険相互会社
- 株式会社オリエンタルランド
- 株式会社みずほ銀行
- 株式会社三菱UFJ銀行
- 三井住友信託銀行株式会社
- 日本トラスティ・サービス信託銀行株式会社（信託口5）
- STATE STREET BANK WEST CLIENT-TREATY 505234
- 日本トラスティ・サービス信託銀行株式会社（三井住友信託銀行退職給付信託口）

● 株主優待乗車証／グループ会社優待券

当社では、3月31日及び9月30日の最終の株主名簿に記載または記録された株主の皆様に対して、その保有株式数に応じて次のとおり優待乗車証及びグループ会社優待券を発行します。

(株主優待乗車証発行基準)

保有株式数	株主優待乗車証の方式	発行枚数		継続保有追加発行枚数
		9月末(基準日)	3月末(基準日)	
100株以上 500株未満	回数券式(電車) 1枚1乗車有効	—	2枚	2,500株以上の各保有株式数を3年以上継続して保有の場合(6ヶ月につき)
500株以上 1,500株未満	〃	4枚	4枚	
1,500株以上 2,500株未満	〃	7枚	7枚	回数券式(電車) プラス 3枚
2,500株以上 3,500株未満	〃	10枚	10枚	〃 プラス 3枚
3,500株以上 5,000株未満	〃	20枚	20枚	〃 プラス 6枚
5,000株以上10,000株未満	〃	30枚	30枚	〃 プラス 6枚
10,000株以上17,500株未満	〃	60枚	60枚	〃 プラス 14枚
17,500株以上25,000株未満	①定期券式(電車)又は②回数券式(電車)1枚1乗車有効	①1枚又は②60枚	①1枚又は②60枚	〃 プラス 16枚
25,000株以上	①定期券式(電車・バス)又は②回数券式(電車)1枚1乗車有効	①1枚又は②60枚	①1枚又は②60枚	〃 プラス 14枚

(有効期限は、5月送付分は11月30日まで、11月送付分は翌年5月31日までとなります。)

- (注) 1. 上記の株主優待乗車証は、当社線※でご利用いただけます。また、保有株式25,000株以上の株主様に発行する株主優待乗車証(電車・バス)は、当社線※及び京成バス(株)の路線バス(高速バス、コミュニティバス、深夜急行バス、貸切バス等を除く。)でご利用いただけます。  
 ※北総線各駅(新柴又駅～印旛日本医大駅間)では、株主優待乗車証はご利用になれませんので、北総線区間の運賃を別途お支払いください。  
 2. スカイライナー等にご乗車の際は、別途ライナー券をお求めください。また、深夜バスにご乗車の際は割増分の運賃をお支払いください。  
 3. 継続保有追加発行は、過去3年間(平成30年5月送付分の場合、平成27年3月31日以降)すべての基準日(9月30日・3月31日)において、2,500株以上を継続して保有し、かつ株主番号又は氏名・住所が継続して同一である株主様に対し、その期間の基準日に保有していた最少株式数に応じて発行いたします(相続により名義の方が変更となった場合は対象となりません。)  
 4. 株主優待乗車証は再発行いたしません(定期券式の株主優待乗車証をPASMOに移し替えた後、紛失又は障害により再発行する場合は除く。)  
 5. 他の交通機関への振替輸送のお取扱いはいたしません。  
 6. 17,500株以上保有している株主様に発行しております「定期券式」の株主優待乗車証につきまして、選択制で「回数券式」の株主優待乗車証60枚を発行いたします。

■株主優待制度

（グループ会社優待券）（500株以上保有の株主様に発行）

ご優待施設等	ご優待内容	優待券枚数 (6ヶ月につき)
京成ホテルミラマール 水戸京成ホテル	宿泊料金の20%割引 レストラン飲食料金の10%割引	両施設共通 8枚
筑波山京成ホテル	宿泊料金の15%割引 日帰り入浴料金・ランチ飲食料金の10%割引	8枚
筑波山ロープウェイ・ ケーブルカー	乗車料金の20%割引 お土産品10%割引	4枚
鋸山ロープウェイ	乗車料金の20%割引	4枚
京成トラベルサービス	バック旅行 3%割引	4枚
京成バスシステム	旅行代金の500円割引	4枚
千葉交通旅行社	「ドリームツアー」旅行代金の5%割引	4枚
千葉中央バス	「ふれあいツアー」旅行代金の500円割引	4枚
和風ファミリーレストラン 「京成友膳」	飲食料金の20%割引	5枚
「PRONTO」 (京成金町駅店・京成幕張本郷駅店)	1 合計 2,000 円(税込)以上のご飲食料金より 200 円割引	5枚
映画館「京成ロザ@」	一般ご鑑賞料金より 700 円割引+ソフトドリンクSサイズ引換券	5枚
佐倉カントリー倶楽部	平日ゲスト通常料金より1,000円(税込)割引	3枚
京成ストア「リブレ京成」	お買物代金 2,000 円ごとに 100 円割引	20枚
京成百貨店	専用のWebサイトまたはお電話での商品優待販売	—
ユアエルム八千代台店	駐車場利用料金2時間無料サービス	4枚
京成バラ園	「ローズガーデン」入場料金(当日券)の50%割引	6枚
	「ガーデンセンター」お買物代金10%割引	4枚
京成フラワー	1 件 2,000 円以上のお買物代金 10% 割引	5枚
京成不動産	売買仲介手数料の10%割引	1枚
	リフォーム工事代金の5%割引	1枚
京成ドライビングスクール	教習プランアップグレード料金割引	2枚
成田自動車教習所	入学金(普通車)最大 21,600 円割引	2枚
京島ビークルショップ	車検整備コース料金 5,000 円割引 自動車钣金・塗装代金の10%割引	2枚
JAL エービーシー	空港宅配 通常料金より1個につき300円割引	5枚
	携帯電話レンタル料通常料金の20%割引	4枚
	通話料通常料金の10%割引	
スーパー銭湯「笑がおの湯」	入館料金割引	10枚

(有効期限は、優待券に記載のとおり)

■株主総会 ■IR活動

●株主総会

6月の定時株主総会では、当社の1年間の事業活動について映像等を用いてわかりやすく報告しています。また、毎年多くのご質問、ご意見をいただくなど、開かれた株主総会となっています。



情報開示

当社ホームページでは、決算説明会資料やビジネスレポートのほか、決算短信等東京証券取引所にて開示した資料を速やかに掲載し、適時適切な情報開示を行っています。

●IR活動

ビジネスレポート

当社グループの事業概況及び連結決算概要、トピックスを紹介したビジネスレポートを作成し、年2回株主の皆様へ送付しています。(6月・12月)



決算説明会

当社グループの事業活動や経営状況をご理解いただき、投資の参考としていただくため、機関投資家・アナリスト向けに決算説明会を年2回開催しています。(5月・11月)



個人向けIR

個人投資家の方々を対象に、株主優待制度の内容を紹介したポスターを駅や電車内に掲示しています。また、ホームページ上に個人投資家向けのページを公開するなど、積極的なIR活動に努めています。

株主向け施設見学会

株主の皆様は当社の事業活動へのご理解を一層深めていただくため、株主向けの施設見学会を開催しています。平成29年度より実施しているもので、直近では宗吾車両基地や研修所の見学、洗車機の通過体験等して頂きました。



## ■連結財務諸表

## ●連結貸借対照表

(平成30年3月31日現在)

(単位：百万円)

科 目	当期末	前期末
<b>資産の部</b>		
<b>流動資産</b>	<b>68,629</b>	<b>96,118</b>
現金及び預金	24,611	23,483
受取手形及び売掛金	20,308	19,434
分譲土地建物	6,267	5,571
商 品	2,435	2,314
仕 掛 品	576	764
原材料及び貯蔵品	2,547	2,332
繰延税金資産	1,910	1,892
そ の 他	10,003	40,372
貸倒引当金	△31	△46
<b>固定資産</b>	<b>725,985</b>	<b>699,187</b>
有形固定資産	499,151	488,576
建物及び構築物	270,309	270,354
機械装置及び運搬具	20,939	18,964
土 地	150,173	146,414
リ ー ス 資 産	31,246	30,973
建設仮勘定	24,115	19,835
そ の 他	2,368	2,035
無形固定資産	10,755	11,066
リ ー ス 資 産	1,338	1,491
そ の 他	9,416	9,574
投資その他の資産	216,077	199,545
投資有価証券	200,159	184,091
長期貸付金	606	624
繰延税金資産	11,586	11,139
そ の 他	3,860	4,598
貸倒引当金	△135	△908
<b>繰延資産</b>	<b>114</b>	<b>140</b>
<b>資 産 合 計</b>	<b>794,728</b>	<b>795,447</b>

(注)記載金額は、百万円未満を切り捨てて表示。

科 目	当期末	前期末
<b>負債の部</b>		
<b>流動負債</b>	<b>148,126</b>	<b>176,120</b>
支払手形及び買掛金	20,730	19,398
短期借入金	60,842	55,540
1年内償還予定の社債	—	10,000
リ ー ス 債 務	4,489	4,138
未払法人税等	5,870	4,791
前 受 金	18,320	47,451
賞与引当金	2,925	2,812
役員賞与引当金	39	41
そ の 他	34,907	31,943
<b>固定負債</b>	<b>280,178</b>	<b>286,982</b>
社 債	40,000	40,000
長期借入金	122,747	127,968
鉄道・運輸機構長期未払金	52,381	55,254
リ ー ス 債 務	20,121	19,829
繰延税金負債	1,891	1,838
役員退職慰労引当金	360	384
退職給付に係る負債	31,074	30,961
そ の 他	11,601	10,746
<b>負債合計</b>	<b>428,304</b>	<b>463,102</b>
<b>純資産の部</b>		
<b>株主資本</b>	<b>349,997</b>	<b>317,608</b>
資 本 金	36,803	36,803
資本剰余金	28,538	28,533
利益剰余金	286,704	254,307
自 己 株 式	△2,049	△2,036
<b>その他の包括利益累計額</b>	<b>4,556</b>	<b>4,458</b>
その他有価証券評価差額金	4,488	4,491
繰延ヘッジ損益	△69	△70
退職給付に係る調整累計額	138	37
<b>非支配株主持分</b>	<b>11,869</b>	<b>10,277</b>
<b>純資産合計</b>	<b>366,423</b>	<b>332,344</b>
<b>負債純資産合計</b>	<b>794,728</b>	<b>795,447</b>

## ●連結損益計算書

(平成29年4月1日から平成30年3月31日まで)

(単位：百万円)

科 目	当 期	前 期
<b>営業収益</b>	<b>255,028</b>	<b>245,837</b>
営 業 費		
運輸業等営業費及び売上原価	189,738	181,080
販売費及び一般管理費	35,204	34,708
<b>営業利益</b>	<b>30,085</b>	<b>30,048</b>
営業外収益		
受取利息及び配当金	369	499
持分法による投資利益	18,178	18,991
そ の 他 の 収 益	1,695	20,243
営業外費用		
支 払 利 息	2,683	3,437
そ の 他 の 費 用	500	664
<b>経常利益</b>	<b>47,145</b>	<b>47,064</b>
特別利益	2,961	8,187
特別損失	4,080	8,655
税金等調整前当期純利益	46,025	46,595
法人税、住民税及び事業税	9,749	8,531
法人税等調整額	△ 289	412
法人税等計	9,459	8,944
当期純利益	36,566	37,651
非支配株主に帰属する当期純利益	1,754	1,939
<b>親会社株主に帰属する当期純利益</b>	<b>34,811</b>	<b>35,711</b>

(注)記載金額は、百万円未満を切り捨てて表示。

## ●連結キャッシュ・フローの状況

(平成29年4月1日から平成30年3月31日まで)

(単位：百万円)

	営業活動による キャッシュ・フロー	投資活動による キャッシュ・フロー	フ リ ー ・ キャッシュ・フロー	財務活動による キャッシュ・フロー	現金及び現金同等物 期 末 残 高
当 期	47,952	△27,023	20,929	△19,878	24,417
前 期	45,133	△21,535	23,598	△31,787	23,294

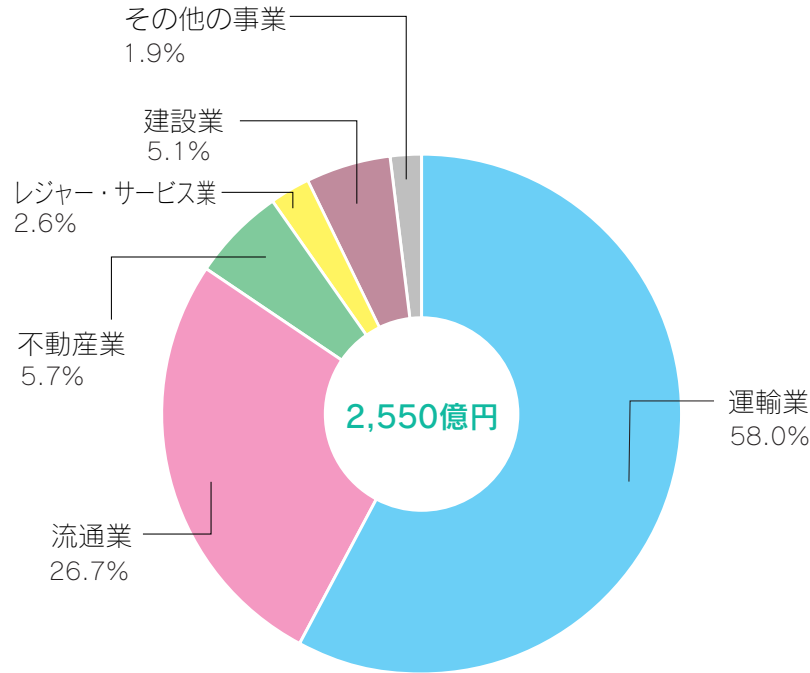
(注)1.記載金額は、百万円未満を切り捨てて表示。

2.フリー・キャッシュ・フローは、営業活動によるキャッシュ・フローと投資活動によるキャッシュ・フローの合計額。

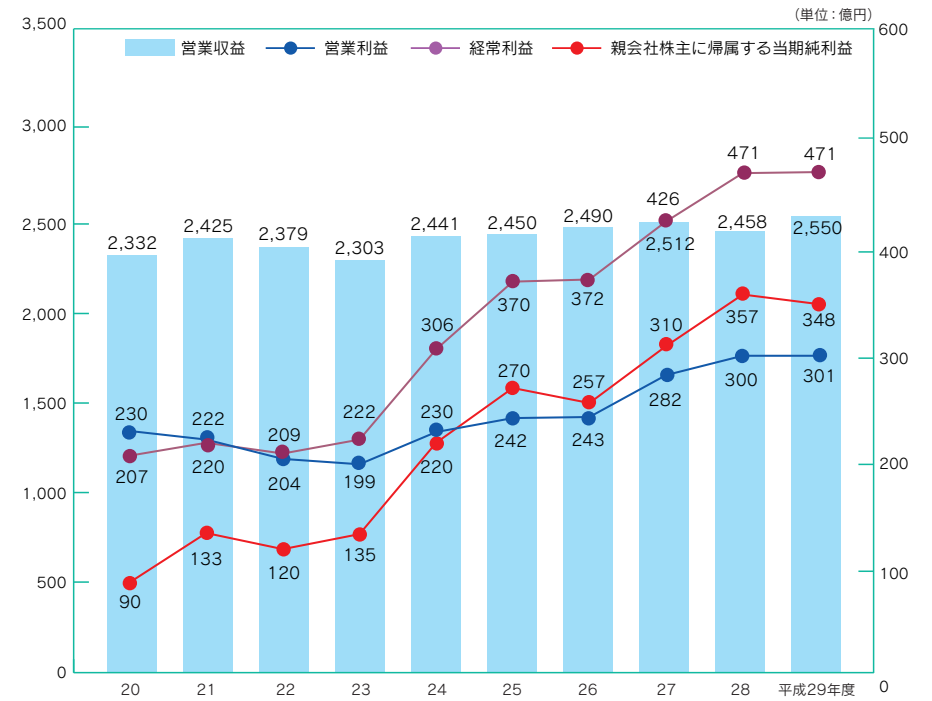
■ 連結営業成績

(平成29年4月1日から平成30年3月31日まで)

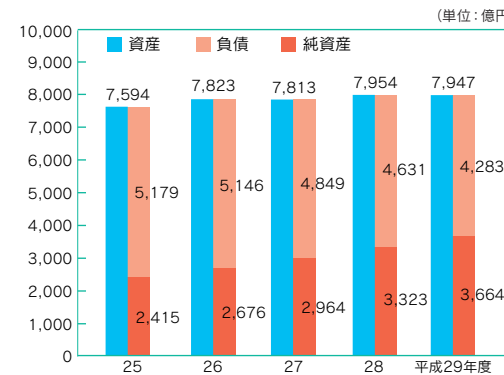
● セグメント別営業収益の内訳



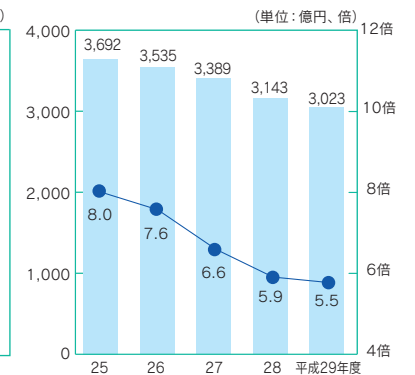
● 連結決算の推移



● 総資産等の推移



● 有利子負債・EBITDA倍率



(注) 1.記載金額は、億円未満を四捨五入で表示。  
2.EBITDA倍率=有利子負債÷(営業利益+減価償却費) なお、リース債務を含む。



## ■ 財務諸表

## ● 貸借対照表 (単体)

(平成30年3月31日現在)

科 目	当期末	前期末
<b>資産の部</b>		
<b>流動資産</b>	<b>26,260</b>	<b>55,419</b>
現金及び預金	5,132	4,861
未収運賃	4,673	4,453
未収金	1,102	2,103
リース投資資産	2,046	2,066
短期貸付金	1,859	2,077
分譲土地建物	6,260	5,534
貯蔵品	1,878	1,752
前払費用	1,063	1,104
繰延税金資産	664	629
その他の流動資産	1,579	30,837
貸倒引当金	△0	△1
<b>固定資産</b>	<b>467,417</b>	<b>456,154</b>
鉄道事業固定資産	234,834	234,799
開発事業固定資産	108,728	103,569
各事業関連固定資産	4,115	4,019
建設仮勘定	24,107	19,414
投資その他の資産	95,631	94,352
関係会社株式	63,533	63,482
投資有価証券	9,951	9,461
長期貸付金	19,586	19,266
繰延税金資産	1,270	824
その他の投資等	1,291	1,320
貸倒引当金	△1	△1
<b>繰延資産</b>	<b>114</b>	<b>140</b>
社債発行費	114	140
<b>資産合計</b>	<b>493,792</b>	<b>511,715</b>

(単位：百万円)

科 目	当期末	前期末
<b>負債の部</b>		
<b>流動負債</b>	<b>138,792</b>	<b>165,963</b>
短期借入金	52,654	45,147
1年内償還社債	—	10,000
リース債務	2,978	2,753
未払金	16,651	15,934
未払費用	956	1,061
未払消費税等	2,455	1,366
未払法人税等	3,504	2,319
預り連絡運賃	719	712
預り金	38,415	36,745
前受運賃	2,343	2,251
前受金	17,094	46,557
賞与引当金	990	992
その他の流動負債	27	118
<b>固定負債</b>	<b>193,212</b>	<b>196,214</b>
社債	40,000	40,000
長期借入金	110,486	114,995
リース債務	15,853	15,709
退職給付引当金	18,958	18,899
資産除去債務	1,800	1,099
その他の固定負債	6,114	5,510
<b>負債合計</b>	<b>332,005</b>	<b>362,177</b>
<b>純資産の部</b>		
<b>株主資本</b>	<b>160,317</b>	<b>147,739</b>
資本金	36,803	36,803
資本剰余金	27,904	27,904
資本準備金	27,845	27,845
その他資本剰余金	58	58
利益剰余金	96,403	83,825
利益準備金	3,038	3,038
その他利益剰余金	93,365	80,787
別途積立金	8,095	8,095
繰越利益剰余金	85,270	72,691
自己株式	△794	△794
評価・換算差額等	1,469	1,798
その他有価証券評価差額金	1,469	1,798
<b>純資産合計</b>	<b>161,787</b>	<b>149,537</b>
<b>負債純資産合計</b>	<b>493,792</b>	<b>511,715</b>

## ● 損益計算書 (単体)

(平成29年4月1日から平成30年3月31日まで)

(単位：百万円)

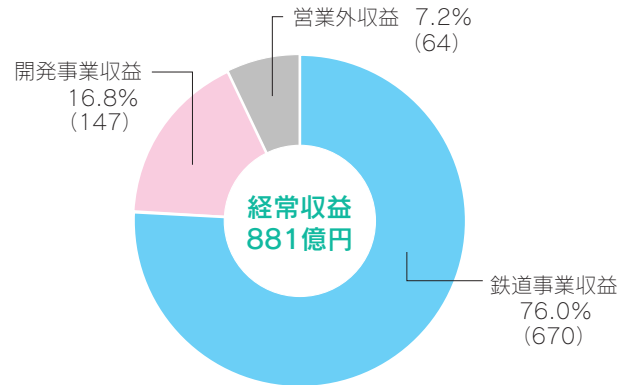
科 目	当 期	前 期
<b>鉄道事業</b>		
営業収益	66,968	64,401
営業費	55,712	53,582
営業利益	11,256	10,819
<b>開発事業</b>		
営業収益	14,744	12,448
営業費	8,528	7,158
営業利益	6,216	5,290
<b>全事業営業利益</b>	<b>17,472</b>	<b>16,109</b>
営業外収益		
受取利息及び配当金	5,071	4,622
その他の収益	1,302	1,207
5,830	5,830	
営業外費用		
支払利息	2,067	2,689
その他の費用	599	703
3,393	3,393	
<b>経常利益</b>	<b>21,178</b>	<b>18,546</b>
特別利益		
工事負担金等受入額	1,332	6,596
その他の特別利益	119	250
6,846	6,846	
特別損失		
固定資産圧縮損	1,228	6,577
その他の特別損失	807	264
6,841	6,841	
税引前当期純利益	20,594	18,551
法人税、住民税及び事業税	5,765	4,348
法人税等調整額	△ 325	390
法人税等計	5,440	4,738
<b>当期純利益</b>	<b>15,154</b>	<b>13,812</b>

(注)記載金額は、百万円未満を切り捨てて表示。

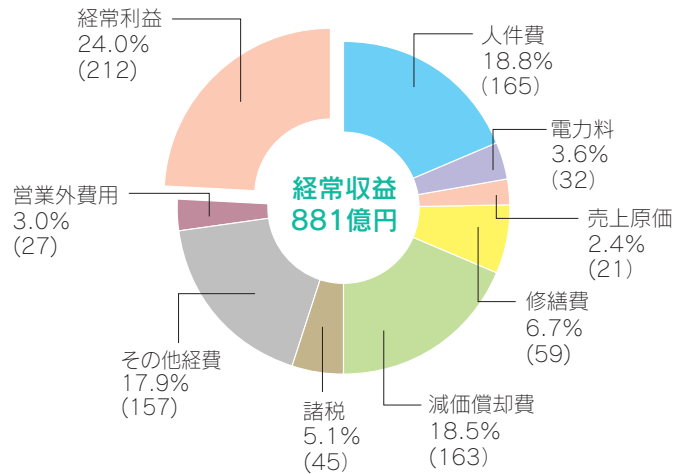
■ 営業成績（単体）

（平成29年4月1日から平成30年3月31日まで）

● 経常収益の内訳比率

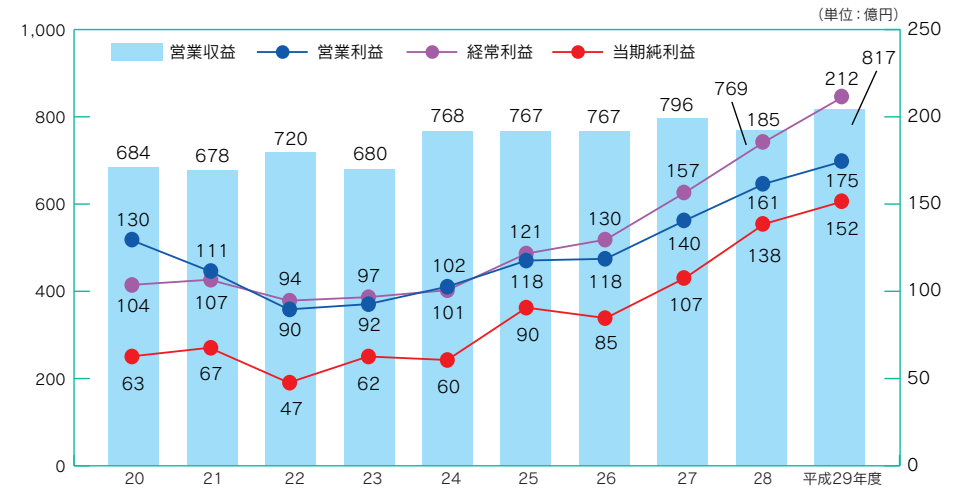


● 経常収益に対する費用比率



■ 部門別従業員数

● 単体決算の推移



● 部門別従業員数

年度	従業員 (名)				平均年齢 (歳)	平均勤続年数 (年)
	鉄道事業	開発事業	一般管理	計		
25	1,551	28	108	1,687	42.2	20.2
26	1,562	26	106	1,694	42.2	19.8
27	1,537	24	105	1,666	42.2	19.7
28	1,535	25	98	1,658	42.0	19.2
29	1,515	27	99	1,641	42.2	19.2

(注) 人員は休職、嘱託、出向者、派遣、労働組合専従者を含まず。